



云南医药健康职业学院
YUNNAN MEDICAL HEALTH COLLEGE

高等职业教育质量报告

（2025 年度）

学校质量年报在学校官网公示。

网址：<https://lib.ynmhc.com/list/yyjkYljkYljkXy/news3/auto/1523649212095430658.html>

内容真实性责任声明

学校对 云南医药健康职业学院 职业教育质量报告（2025年度）的真实性、完整性和准确性负责。

特此声明。

单位名称（盖章）

（学校）法定代表人（签名）



杨 阳

2026 年 1 月 5 日

目 录

前 言

正 文	- 1 -
一、人才培养	- 1 -
(一) 党建引领立德树人	- 1 -
(二) 招生工作	- 3 -
(三) 专业建设质量	- 4 -
(四) 课程建设质量	- 6 -
(五) 技能大赛及资格证书	- 9 -
(六) 校企双元育人	- 12 -
(七) 就业质量含创新创业	- 24 -
二、服务贡献	- 27 -
(一) 服务地方发展	- 27 -
(二) 服务乡村振兴	- 27 -
(三) 服务地方社区	- 29 -
三、文化传承	- 31 -
(一) 广泛传播校园文化, 打造“多彩医药”和谐校园	- 32 -
(二) 着力完善育人体系, 建设担当作为师资队伍	- 33 -
(三) 积极弘扬优秀文化, 开展形式多样师生活动	- 34 -
(四) 持续推进民族团结, 铸牢中华民族共同体意识	- 35 -
(五) 富民校区投入使用, 凸显宜教宜学宜居理念	- 37 -
(六) 不断加强学术诚信, 构筑健康良好学术生态	- 37 -
四、国际合作	- 38 -
(一) 国际合作项目有序推进	- 38 -
(二) 师生国际交流活动蓬勃开展	- 40 -
(三) 国际化管理服务不断优化	- 41 -
(四) 日常管理工作规范有序	- 41 -
(五) 留学生招生筹备工作持续推进	- 42 -
五、产教融合	- 42 -
(一) 2025 年共加入产教融合共同体 5 个	- 42 -
(二) 推进共建医教协同班	- 48 -
六、发展保障	- 57 -
(一) 学校治理	- 57 -
(二) 师资队伍建设	- 58 -

(三) 办学条件保障	- 58 -
(四) 经费投入	- 59 -
(五) 数字化教学资源建设	- 59 -
(六) 质量保障体系建设	- 63 -
七、面临挑战	- 67 -
(一) 富民校区基础设施建设制约	- 67 -
(二) 教学与科研特色不鲜明	- 67 -
(三) 国际化办学实质性进展缓慢	- 67 -

图目录

图 1 云南医药健康职业学院人才培养参考模式图	- 4 -
图 2 2025 年课程建设项目情况汇总表	- 6 -
图 3 云教材发布与用量统计	- 7 -
图 4 云南医药健康职业学院云南省职业院校教学能力大赛获奖情况图	- 9 -
图 5 宣威市中医医院“医教协同班”开班合影	- 13 -
图 6 玉溪市中山医院“医教协同班”开班	- 14 -
图 7 保山市第二人民医院“医教协同班”开班合影	- 15 -
图 8 苏州固锐德医疗器械有限公司“医教协同班”班开班合影	- 15 -
图 9 珠海美尔晶义齿科技有限公司“医教协同班”开班合影	- 16 -
图 10 昆明德韩口腔医院有限公司医“医教协同班”开班合影	- 17 -
图 11 重庆欣乐美义齿有限公司供需对接就业育人项目结项证书	- 18 -
图 12 宣威市中医医院供需对接就业育人项目立项证书	- 19 -
图 13 杭州金膳祥生物科技有限公司供需对接就业育人项目立项证书	- 20 -
图 14 岐黄科技（云南）集团有限公司挂牌“实践教学就业基地”	- 21 -
图 15 昆明五华保健医院挂牌“实习就业基地”	- 22 -
图 16 与云南杏林堂生物科技有限公司合影	- 23 -
图 17 重庆欣乐美义齿科技有限公司挂牌“实习就业基地”	- 24 -
图 18 2025 年参加第二届全国大学生职业规划大赛省赛荣获金奖	- 25 -
图 19 2025 届毕业生对学校就业服务的满意度	- 26 -
图 20 毕业生的岗位胜任度	- 26 -
图 21 2025 届毕业生省内外就业情况	- 27 -
图 22 全国科普月云南省重点科普德宏主场活动现场	- 30 -
图 23 学校顺利成立云南省高校星火馆	- 31 -
图 24 “党恩润桑榆，医心护健康”重阳节主题活动	- 35 -
图 25 “石榴红”杯铸牢中华民族共同体意识演讲比赛校赛	- 36 -
图 26 加入全国口腔卫生保健产教融合共同体	- 43 -
图 27 加入大湾区产教联盟“理事单位”	- 44 -
图 28 荣获大湾区产教联盟“优秀成果奖”	- 45 -
图 29 滇南卫生健康产教融合共同体（职教集团）“理事单位证书”	- 46 -
图 30 加入成为“一带一路”暨金砖国家技能发展国际联盟会员单位	- 47 -
图 31 现代智能大健康服务产教融合共同体“副理事长单位”	- 48 -
图 32 宣威市中医医院针灸推拿专业“医教协同班”开班仪式	- 49 -
图 33 玉溪市中山医院临床专业“医教协同班”开班仪式	- 50 -
图 34 玉溪市中山医院护理专业“医教协同班”开班仪式	- 51 -
图 35 玉溪市中山医院医学影像技术专业“医教协同班”开班仪式	- 52 -

图 36 保山市第二人民医院医学检验技术专业“医教协同班”开班仪式.....- 52 -

图 37 珠海美尔晶义齿科技有限公司口腔医学技术专业“医教协同班”开班仪式.....- 53 -

图 38 昆明德韩口腔医院有限公司口腔医学技术专业“医教协同班”开班仪式.....- 54 -

图 39 与云南精益企业管理有限公司签订“共建现代产业学院”战略协议.....- 55 -

图 40 与云南精益企业管理有限公司合影.....- 55 -

图 41 眼视光实训中心暨青年视光创业扶持计划基地启动仪式.....- 56 -

图 42 与云南匠心眼镜有限责任公司合影.....- 56 -

图 43 2024 年学校经费收入情况.....- 59 -

图 44 2024 年学校经费支出情况.....- 60 -

图 45 校园网拓扑结构.....- 61 -

图 46 私有云平台.....- 62 -

图 47 教学资源库平台.....- 63 -

图 48 教学质量监控与保障体系流程图.....- 66 -

表 目 录

表 1 云南医药健康职业学院资格证书培训情况 - 10 -

表 2 云南医药健康职业学院 2024 年科技创新团队建设立项名单 - 29 -

表 3 云南医药健康职业学院 2025 年科技服务团队立项名单 - 29 -

表 4 2025 年校级科研项目（乡村振兴专项）立项名单 - 29 -

表 5 境外留学学生名单 - 40 -

表 6 2025 年教学质量监控工作相关制度 - 64 -

案例目录

案例 1 深入开展中央八项规定精神学习教育 - 10 -

案例 2 推动专业群建设 - 29 -

案例 3 “以赛促教促改促学”成果丰硕 - 29 -

案例 4 承办云南省职业院校技能大赛（高职组）老年护理与保健赛项 - 11 -

案例 5 校院一体、医教融合 - 12 -

案例 6 拓展实习就业基地建设 - 20 -

案例 7 2025 年参加第二届全国大学生职业规划大赛省赛荣获金奖 - 25 -

案例 8 开展“简历门诊”“模拟面试”等特色就业指导活动 - 25 -

案例 9 结合医药健康领域的特色，启动科技创新团队及科技服务团队组建项目 - 27 -

案例 10 强化地方服务力度，助力边疆地区健康科普工作有效落实 - 29 -

案例 11 成立云南省高校星火馆 - 30 -

案例 12 弘扬优秀文化，开展形式多样师生活动 - 33 -

案例 13 举办云南医药健康职业学院“石榴红”杯铸牢中华民族共同体意识演讲比赛 - 36 -

案例 14 参与申报“一带一路”职业教育“双百计划”项目建设单位 - 39 -

案例 15 2025 年加入产教融合共同体 5 个 - 42 -

案例 16 推进共建医教协同班级 - 48 -

案例 17 2025 年推进 2 个产业学院建设 - 54 -

前 言

一、学校概况及办学定位

云南医药健康职业学院成立于 2018 年，是一所经云南省人民政府批准、教育部备案，具有独立颁发学历文凭资格的全日制医学类高等职业院校。

学校现有富民、海源、安宁三个校区，面向全国 26 个省、自治区、直辖市招生，在校学生 12000 余人。设有马克思主义学院、口腔医学院、临床医学院、康复学院、护理学院、医技学院、基础与药学院、公共课程部等 8 个教学院部。开设高职大专专业 25 个，包括口腔医学、临床医学、针灸推拿等 3 个国控专业，以及护理、助产、药学、中药学、口腔医学技术、康复治疗技术、医学检验技术、医学影像技术、医学美容技术、动物医学等 22 个医药类专业。

2025 年，在云南省委教育工委、省教育厅、举办方的坚强领导和全体教职工的共同努力下，学校坚持以习近平新时代中国特色社会主义思想为指导，深入学习贯彻党的二十大和二十届历次全会精神，扎实开展深入贯彻中央八项规定精神学习教育，紧紧围绕落实立德树人根本任务，以办学条件达标工程为动力，以高质量发展三年行动计划为抓手，以富民校区建设为关键支撑，以师资队伍建设和育人质量提升为根本保障，统筹年度年检、政治巡察、校区搬

迁、专业综合评价、规划编制、治理能力提升、招生就业、民办高校巡回指导等重点任务，确保依法治校、规范办学，各方面工作取得良好成效。

二、编制目的

质量年报的编制，旨在向上级教育职能部门和社会全面展示学校的质量管理和办学成果。这一过程不仅是对学校办学治校成效的体现，更是对内部质量保障体系的全面梳理和检查。通过质量年报的编制，能够发现并弥补可能存在的问题和不足，从而进一步完善内部质量保障体系，推动学校内涵建设的深入发展。

质量年报的编制，也是学校加强对外宣传的重要途径。通过展示学校的办学特色和成果，能够提高学校的知名度和美誉度，增强学校的竞争力和影响力。同时，这也是接受相关利益方监督的重要方式，有助于促进学校规范办学行为，提高教学质量和水平。

学校质量年报在学校官网公示。

网址：<https://lib.ynmhc.com/list/yyjkYljkYljkXy/news3/auto/1523649212095430658.html>

三、年度特色

（一）高质量党建引领发展，筑牢立德树人根本

学校党委充分发挥政治核心作用，凝练“五抓五促求实效”工作方法，推动党建引领高质量发展。全面接受建校以来首次上级单

位政治巡察，根据问题清单逐项分解落实整改。1支乡村振兴团队获团中央表彰，2支社会实践团队入选2025年“推普助力乡村振兴”全国大学生暑期社会实践团队，校工会获云南省教育卫生科研工会通报表扬并率先获批省总工会五星级工会驿站等。

（二）富民校区建设高效推进，办学条件显著改善

富民校区建设项目获批省级重大项目，同时被昆明市纳入2025年云南省省级重大和“重中之重”项目。8月底前，富民校区一期工程通过竣工验收备案并投入使用，自有产权行政用房、学生宿舍、生活保障用房面积实现大幅提升。8月份仅用26天，就完成三校区行政办公区域搬迁任务，高效保障8月29日2025级新生报到并确保各单位入驻富民校区正常办公和开展教学。11月份，完成办学地址变更材料提交；12月份通过省教育厅、省人民政府审核，完成办学地址变更并办学许可证更新，完成省教育厅、省民政厅新证换发，为学校办学发展奠定坚实的硬件基础。

（三）专升本考试成果丰硕，升学通道持续畅通

在云南省专升本考试中，升学质量位居同类院校前列。口腔医学、针灸推拿、医学影像技术专业全省第一名均出自学校，其中口腔医学专业包揽全省前5名。口腔医学专业学子邓旭彤在第二届全国大学生职业规划大赛中，斩获省赛金奖、国赛铜奖，获得专升本考试免试资格。

（四）招生工作取得突破，实现招生规模稳定增长

2025 年新生报到率、招生计划实际完成率居全省民办高职院校前列。普通专科报到率高于云南省民办专科省均报到率；招生计划实际完成率高于云南省民办专科省均招生计划实际完成率。

（五）就业创业工作提质增效，人才培养质量逐年提升

2025 届毕业生初次落实率、年终毕业去向落实率均高于往年同期，且高于全省平均水平。优质就业率超过 50%；困难群体毕业生落实率较往年增长 5%。就业案例《送岗上门，精准帮扶困难群体毕业生》，入选云南省教育厅高校寒假暖心促就业专项行动典型案例。

（六）课程改革与教学竞赛双轮驱动，教学成果显著

学校立项 12 门校级课程改革项目，申报 27 项优质课程，进一步提升课程内容的专业性与教学实效。5 项精品视频在线开放课程通过验收并上线国家课程平台，新增立项 4 项精品视频在线开放课程，申报省级精品课程 2 门。在 2025 年云南省职业院校教学能力大赛中，12 个团队参赛，11 个团队获奖，其中 3 个一等奖、5 个二等奖和 3 个三等奖。成立申报高校科普品牌示范工程——云南省高校星火馆，打造集科普展览、互动体验、健康咨询于一体的综合性科普平台，与属地中小学开展多次科普活动，接待中小學生 2000 余人次，拍摄“永葆青春”“人体的高速公路——心血管系统”等多

期科普视频。

（七）深化产教融合医教协同，育人模式创新见效

新增 2 家医院（企业）开展协同育人项目；新增 4 家单位合作开设 6 个特色班级，着力推进教育部实习就业育人项目 2 项；加入全国口腔卫生保健产教融合共同体、大湾区产教联盟等产教融合共同体 7 个；2025 年推进 2 个产业学院，与云南精益眼镜在校内共建实训基地，取得校内校企合作基地零突破。

（八）国防教育屡获佳绩，彰显学子青春风采

加强国防教育，青年学子积极参军入伍，2025 年应征入伍 143 人，较 2024 年增加 178.75%。学校国旗护卫队社团参加中国大学生国旗护卫队展示赛南部赛区比赛，斩获混编乙组“升旗展示”二等奖、队列动作展示二等奖，获评团体总分第三名；晋级全国总决赛，荣获中国学生体育联合会颁发的“体育道德风尚奖”。

（九）不断完善全面培养体系，“五育并举”成绩显著

2025 年师生共获省级及以上奖项 332 项，较好地展现了学校教书育人的成效。在第十二届“泰山杯”全国医学影像技术专业大学生实践技能大赛暨第八届教师教学创新大赛中师生双冠；教师在外研社“教学之星”大赛全国职业院校外语课程思政案例专项赛中获“特等奖”，在“2025 年全国优质教育科研成果展评”活动中获“创新科研成果”一等奖，在全国健身气功·八段锦校园展示

大赛中获一等奖等；学生在第二届全国大学生职业规划大赛中获国家级铜奖、云南省金奖，在云南省首届大学生健康管理沙盘对抗临床技能大赛中斩获特等奖等。富民新校区占地 20 亩的劳动教育基地的建成及揭牌，实现校内劳动实践“从无到有”的突破。

（十）成功入选全国急救教育试点，急救育人迈上新台阶

根据《教育部办公厅关于开展第三批全国学校急救教育试点工作的通知》（教体艺厅函〔2024〕46 号），经自主申报、省级遴选推荐、专家复核，学校被教育部拟认定为第三批全国学校急救教育试点学校。此项殊荣是对学校相关工作的高度认可，标志着学校急救教育工作正式进入国家级试点序列。

正文

一、人才培养

（一）党建引领立德树人

1.抓政治建设，促凝心聚魂。坚持不懈用习近平新时代中国特色社会主义思想凝心铸魂，坚持把党的领导贯彻到办学治校全过程各方面。构建“四学联动”机制，深入贯彻中央八项规定精神学习教育走深走实。严格落实“第一议题”制度，全年召开党委会 26 次，专题研究党建、思政、意识形态、党风廉政、心理健康等事项。组织理论学习中心组学习 9 次，召开月度书记例会 11 次，开展“三会一课”、主题党日 672 次，举办讲座 4 场覆盖 540 人次，理论学习覆盖全体师生，工作部署、问题排查、风险研判及时到位。完成 399 名党员基本培训，组织 52 名干部教师赴中国人民大学研修，夯实立德树人思想根基。

2.抓组织建设，促保障提升。全面夯实党建根基，强化基层党组织战斗堡垒作用。制定党委班子成员及基层党组织书记抓基层党建工作责任清单，全覆盖开展院系及党组织及党支部书记述职评议考核。规范合理设置基层党组织，指导职能部门党支部、马克思主义学院党支部、公共课程部党支部等 3 个支部完成换届选举。选优

配强基层党组织书记、专职副书记 20 人，专兼职组织员 9 人。规范发展党员，确定积极分子 205 名，发展党员 55 名。常态化整顿软弱涣散基层党组织。落实公办高校和民办高校“手拉手”结对共建和高校区域党建联学联建制度，完成与楚雄师范学院、曲靖健康医学院党建“手拉手”结对共建工作，形成经验互鉴、资源共享的校际党建协同发展新格局。

3.抓专项整治，促规范治理。始终将依法治校、规范办学摆在重要位置，坚决贯彻落实上级有关政策要求。接受建校以来首次上级政治巡察，针对反馈的问题制定整改措施，按照即知即改、立行立改的要求落实整改，完善制度 11 项，有效做到以巡促治、以巡促建。严格落实《中共中央办公厅关于加强民办学校党的建设工作会议》，制定《2025 年党建工作实施方案》等文件，修订完善党委会议事规则、理论学习中心组学习制度等 7 项，建立健全党委与董事会、校行政、监事会常态沟通机制，重大问题决策把关制度及党政沟通协商办法等，为党建工作规范化提供坚实支撑。

4.抓清廉建设，促风清气正。始终以严的基调抓实党风廉政与“清廉学校”建设，推动落实党政领导班子成员“一岗双责”制度。

案例 1：深入开展中央八项规定精神学习教育，举办读书班 1 期、专题辅导 1 次，组织集中学习 84 次、研讨交流 11 次，形成材料 172 篇。召开警示教育大会、书记讲廉政党课、组织干部教师赴

云南省五华监狱开展现场警示教育，强化党员干部纪律意识。开展集中整治违规吃喝、违规饮酒和“指尖上的形式主义”等工作，开展集中学习 26 次、警示教育 11 次、教育培训重点提醒 3 次，党政“一把手”与班子成员谈心谈话 7 次，筑牢党员干部及教师廉洁自律思想防线。开展师德师风专项整治工作覆盖全体教师，落实“一把手”和领导班子监督“引领行动”谈话监督 52 人次，定期开展政治生态分析研判，确保全年未发生意识形态、师德师风、党员违纪和食品安全等方面问题，政治生态持续向好。

5.抓意识形态，促阵地建设。完成 2025 年思政课建设专题会议及网络安全工作会议，强化“一网三制五单”机制，实行重要节点、重点群体、重大活动、重要阵地的网格化管理。落实意识形态工作每月研判制度，落实重要保障期 24 小时值班制度，每日对舆情信息进行监控，严格落实“一会一报”“一事一报”“三审三校”制度，切实把好政治关、政策关，保障宣传信息的权威性与严肃性。认真落实意识形态工作责任，发放宗教明白卡，开展宗教政策读本的学习，与各单位签订《2025 年云南医药健康职业学院抵御宗教渗透和防范校园传教工作责任书》，守牢意识形态阵地。

（二）招生工作

2025 年学校获批招生计划 4415 人，招生规模实现稳步增长。在招生区域布局上，学校持续拓展省外市场，省外招生计划体量位

居省内高职院校首位。2025 年动物医学专业招生展现出强劲的市场吸引力。学校报到率、招生计划实际完成率均居同类院校前列。

（三）专业建设质量

1.重塑育人生态，精耕人才培养方案。2025 年国家发布最新的专业教学标准，学校第一时间启动人才培养方案的全面修订工作，打造高质量育人新蓝图：对课程体系、学时结构、实践教学比例、毕业要求等关键指标进行动态调整与优化，确保与行业需求、岗位能力、证书标准精准对接，全面重构 2025 级人才培养方案，实现人才培养方案的迭代升级与高质量引领。

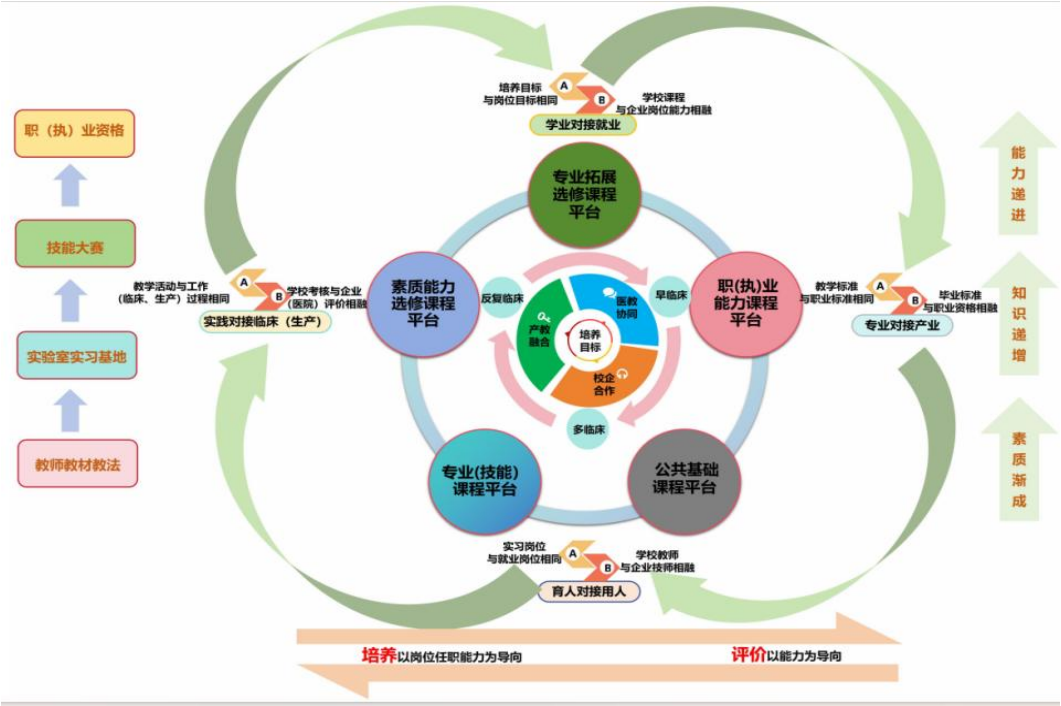


图 1 云南医药健康职业学院人才培养参考模式图

2.同类竞争、锤炼内涵，从评价引导专业内涵建设。20 个专业

参与专业综合评价。学校第一时间落实责任，解读标准，提前谋划。确保各专业严格按照国家标准进行建设，多次组织会议研究评价指标体系，开展深入细致的自查梳理和挖掘凝练，并组织校级专业综合评价自评汇报会，专业间互相点评，借鉴学习。经过自评、院校互评、专业类评、实地抽查、专业大类评价及总组长评价等六个环节，持续推动专业内涵升级与高质量发展。

3.锚定金专业（群） 建设目标，以国控类专业为龙头，系统布局专业建设。

案例 2: 推动多个专业群建设。立项建设“中医药康养专业群”，并系统优化专业群布局：重构“临床医学专业群”，形成临床医学、药学、医学检验技术、护理、医学影像技术五大专业协同发展新格局，撤销“智慧康养专业群”，其专业按学科属性并入临床医学、中医药康养专业群。新建“口腔医学专业群”。构建以三大国控专业为核心的高水平专业群新体系。认真组织综合评价，推动专业建设从“规模发展”向“内涵质量”的深刻转型。根据专业评价及产业情况，优化撤销 6 个专业，提质建设 2 个，预警 2 个。新增设的动物医学专业由于契合产业人才需求，首次招生取得良好效果。

4.秉持“学业紧密对接就业，专业深度对接产业，实践无缝对接生产，育人精准对接用人”的人才培养理念，持续深化产教融合、校企合作和高素质技术技能人才培养培训模式改革，与多家医院和

企业合作开设多个医教协同特色班和现代学徒制试点班，2025 年度成功新增立项 3 项现代学徒制项目。

（四）课程建设质量

1.2025 年，学校持续推进课程建设工作，取得系列扎实成效。本年度 5 项精品视频在线开放课程顺利通过验收，新增立项 4 项精品视频在线开放课程，覆盖多学科领域。同时注重教学模式创新与技术赋能，立项 2 门校级智慧课程项目，积极推动教学形态数字化转型。全年共立项 12 门课程改革项目，申报 27 项优质课程，进一步提升了课程内容的专业性与教学实效。为全面提升课程质量与育人效能，于 2025 年建成优质课程智能化平台。平台整合 AI 工作台、AI 助教、AI 学情分析、知识图谱、任务引擎、智能体等核心服务模块，构建“教-学-评-管”全流程智能化支持体系。



图 2 2025 年课程建设项目情况汇总表

2.打造金教材建设格局，高水平教材出版编写取得新突破。教师参与人民卫生出版社、中国中医药出版社等一类出版社教材编写，正式出版教材 11 部，其中国家“十四五”规划教材 8 部；仍在编写或修订过程中的各类出版社教材 46 部，包括国家级、省部级及行业规划教材 21 部，初步形成以规划教材为引领、覆盖多专业的教材建设体系。校级数字云教材项目结项 15 门，新增立项 19 项，涵盖多个学科与专业领域。截至 2025 年底云教材平台上线运营教材 36 部，运用效果良好。



图 3 云教材发布与用量统计

3.教育教学成果奖建设工作有效推进。本年度共遴选 5 个具有发展潜力的教学成果作为校级培育项目，并组织相关培训，为冲击省级成果做准备。

4.构建思政课与课程思政双融机制，马克思主义学院与专业学院结对研究，立德树人成效好。马克思主义学院与专业学院结对，

依托医学课程思政中心，统筹全校的课程思政建设研究。2025 年立项校级课程思政示范课 18 门；邀请全国知名专家学者开展培训 3 场，总参训 826 人次；编写课程思政教学指南 2 本；向外报送 3 5 篇课程思政典型案例，其中 5 篇获选优秀案例；思政老师获得省级以上三等奖 4 项、优秀奖 1 项，优秀作品 3 项。在 2025 年云南省高校课程思政教学比赛中，学校 3 名教师分别获得一、二、三等奖的优异成绩，学校教师的课程思政成果转化能力显著提升。

5.金师引领，“以赛促教促改促学”成果丰硕，教学团队水平逐年提升。

案例 3：在 2025 年云南省职业院校教学能力大赛中，学校 12 个团队参赛，11 个团队获奖，其中 3 个一等奖、5 个二等奖和 3 个三等奖，较 2024 年实现质的飞跃，获奖数量在医药卫生类院校中排名第一。截至 10 月底，教师在其他全国、省级各类比赛中屡获佳绩，共获得国家级奖励 11 项，其中特等奖、一等奖 3 项，二等奖 3 项。省级 12 项，其中二等奖 3 项。持续开展“精研教材·深耕教学·创新教研·革新教法”为核心主题的“精彩一课”全员大练兵活动，共举办擂台赛 10 期，30 名教师获一二三等奖，营造了潜心教学的良好氛围，培育筛选了大批优秀教师，为省级比赛做储备。教学团队建设与协同创新取得新进展。启动国家级黄大年式教师团队申报，获批民办教育协会优秀民办教师 3 名。同时立项校级教学团

队 11 个，其中专业教学团队 3 项，课程教学团队 8 项。

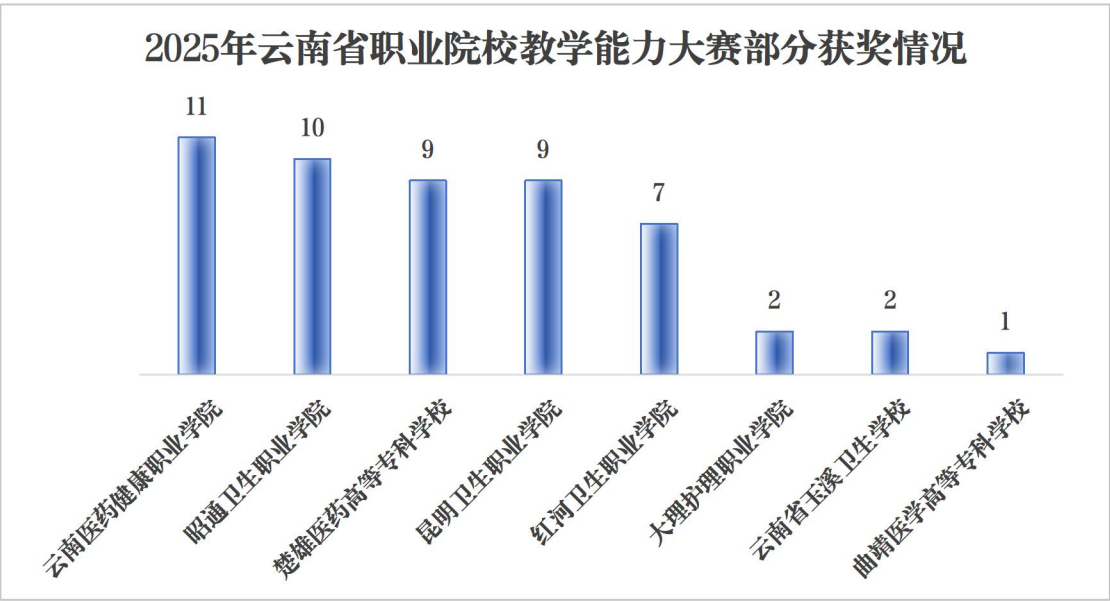


图 4 云南省职业院校教学能力大赛获奖情况

（五）技能大赛及资格证书

1. 资格证书培训

学校聚焦学生职业能力提升，积极开展各级各类非学历培训。全年累计完成非学历培训 2398 人次，涵盖考级考证、专升本、职业资格培训三大类。其中，考级考证类培训涉及保健按摩师、健康管理师、小儿推拿等 8 个工种，培训人数达 1065 人；职业资格培训面向 2023 级学生，培训人数 509 人。同时，针对学校教师需求，开展养老护理员、健康管理师等工种的职业技能等级取证工作，助力“双师型”教师评定，为学校教学质量提升奠定基础。具体培训数据如下表所示：

项目名称	工种名称	人数
考级考证	保健按摩师	17 人
	健康管理师	83 人
	小儿推拿	555 人
	药物制剂工	114 人
	康复复制技术咨询师	17 人
	眼镜验光师	50 人
	美容师	62 人
	口腔修复体制作师	158 人
专升本	2024 级	629 人
	2025 级	204 人
职业资格培训	2023 级	509 人
合计	——	2398 人

表 1 云南医药健康职业学院资格证书培训情况

2. 专升本培训推进

以提升学生学历层次为目标，扎实推进专升本培训工作。通过宣讲、面对面咨询、线上咨询等多种形式，将培训前置，引导学生从大一开始明确学习目标。2026 届三年制专升本报考率（口腔医

学除外)约60%，五年制专升本报考率约40%。培训过程中，注重教学质量把控，为学生学历提升搭建稳定平台。

3.成人教育推进

根据《云南省教育厅关于公布2025年高等学历继续教育拟招生专业备案结果和校外教学点设置备案结果的通知》，学校高等学历继续教育（高起专）新增护理专业，至此共拥有药学、医学影像技术、医学检验技术、护理4个备案专业。持续深化与昆明医科大学等高校的合作，规范开展成人教育教学管理工作，进一步扩大学校在高等学历继续教育领域的影响力。

4.承办技能大赛

案例4：承办云南省职业院校技能大赛（高职组）老年护理与保健赛项。2025年10月15日至16日，学校成功承办云南省职业院校技能大赛（高职组）老年护理与保健赛项。来自全省25所职业院校的优秀选手齐聚一堂，在为期两天的赛程中同台竞技、切磋技艺，生动展现了新时代养老护理人才的专业风采与职业素养。

本次大赛紧密对接养老服务行业实际需求，创新设置社区居家与医养机构两类工作场景，涵盖护理服务、康复服务、健康保健三大竞赛模块。比赛通过口腔护理、压疮预防、良肢位摆放、慢病管理等具体项目，全面考核选手的专业技能、实操能力及人文关怀素养。学校以承办大赛为契机，积极搭建各院校交流互鉴的平台，深

入推进“以赛促教、以赛促学、以赛促改、以赛促建”。

5.持续构建“以赛促教、以赛促学”的技能竞赛培养体系，推动学生竞赛成绩取得历史性突破。通过优化选拔机制、强化梯队训练，2025年学校学生在省级及以上技能大赛中表现卓越，实现跨越式进步。其中，在云南省职业技能大赛中，参赛的22支队伍共荣获一等奖1项、二等奖4项、三等奖5项；在其他各类省级及以上专业类赛事中，共获特等奖1项、一等奖17项、二等奖17项、三等奖36项。获奖层次与数量双提升，标志着学校在高水平技能人才培养上实现了质的飞跃，也充分展现出学生扎实的专业功底和出色的综合素养。

（六）校企双元育人

学校现有校外实习单位共175家，涵盖93家实习医院与82家实践基地。其中，有1家非直属附属医院、4家教学医院，以及10家产教融合基地（昆明金域医学检验所有限公司、昆明高尚医学诊断中心、云南迪安医学检验所有限公司、云南大家医学检验所、昆明大滇医院、昆明皮肤病专科医院、昆明盘谷医学检验实验室有限公司、云南德韩口腔医院、深圳同芙教育科技有限公司、珠海美尔晶义齿科技有限公司），已形成“校院一体、医教融合”的办学特色。

案例5：校院一体、医教融合

1.2025 年新增与 4 家单位合作，共开设 6 个特色班级，具体合作单位及班级情况如下：

（1）2025 年 2 月 28 日新增与宣威市中医医院合作开展的针灸推拿专业（30 人）医教协同班。

云南医药健康职业学院与宣威市中医医院针灸推拿医教协同班开班仪式

2025.02.28

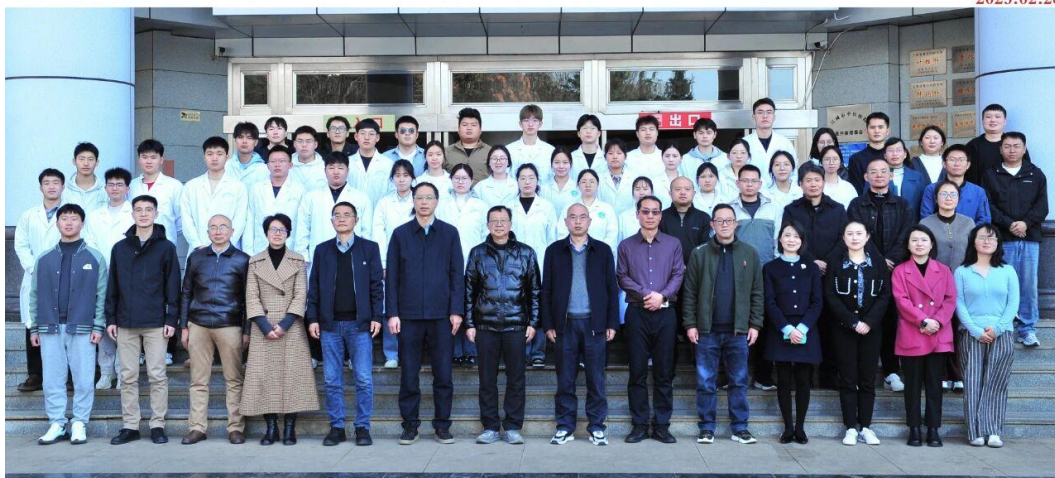


图 5 宣威市中医医院“医教协同班”开班合影

（2）2025 年 3 月 3 日新增与玉溪市中山医院合作开展的临床医学（29 人）、医学影像技术（14 人）、护理（46 人）医教协同班。



图 6 玉溪市中山医院“医教协同班”开班

(3) 2025 年 3 月 5 日新增与保山市第二人民医院合作开展的医学检验技术专业（13 人）医教协同班。



图 7 保山市第二人民医院“医教协同班”开班合影

(4) 2025 年 3 月 12 日新增与苏州固锐德医疗器械有限公司合作开展的口腔医学技术专业（36 人）产教融合班。



图 8 苏州固锐德医疗器械有限公司“医教协同班”班开班合影

在原有基础上推进 2 项产教融合班：2025 年 3 月 11 日口腔医学院推进与珠海美尔晶义齿科技有限公司合作开展口腔医学技术专业（23 人）产教融合班；2025 年 4 月 1 日与昆明德韩口腔医院有限公司合作开展口腔医学专业（23 人）产教融合班。



图 9 珠海美尔晶义齿科技有限公司“医教协同班”开班合影



图 10 昆明德韩口腔医院有限公司“医教协同班”开班合影

2. 云南医药健康职业学院积极贯彻教育部高等教育司关于开展第三期供需对接就业育人项目的号召，全力搭建学校与用人单位之间的沟通桥梁，2023 年与重庆欣乐美义齿有限公司达成第三期供需对接就业育人项目校企合作，2025 年完成结题。



图 11 重庆欣乐美义齿有限公司供需对接就业育人项目结项证书

2025 年加大实习就业基地建设力度，着力推进教育部实习就业育人项目 2 项，具体如下：

（1）与宣威市中医医院开展的针灸推拿医教协同班，申报了第四期宣威市中医医院供需对接就业育人项目——针灸推拿定向人才培养培训项目；



图 12 宣威市中医医院供需对接就业育人项目立项证书

(2) 与杭州金膳祥生物科技有限公司申报教育部供需对接就业育人项目，内容涉及定向人才培养培训项目及实习基地建设项目，目前正积极推进。



图 13 杭州金膳祥生物科技有限公司供需对接就业育人项目立项证书

为给学生提供更多优质的实习与就业机会，积极与企业沟通协作，大力开展实习就业基地建设，具体如下：

案例 6：拓展实习就业基地建设

（1）2025 年 5 月 18 日与岐黄科技（云南）集团有限公司在昆明举行校企合作签约暨“实践教学就业基地”授牌仪式，标志着双方正式建立合作关系，为学生搭建起实践与就业的新平台。



图 14 岐黄科技（云南）集团有限公司挂牌“实践教学就业基地”

（2）2025 年 5 月 20 日与昆明五华保健医院签订实习就业基地协议并挂牌，进一步拓宽了学生的实习就业渠道。



图 15 昆明五华保健医院挂牌“实习就业基地”

(3) 2025 年 6 月 5 日与云南杏林堂生物科技有限公司共建产教融合就业基地，深化了校企合作内涵，实现教育与产业的紧密对接。



图 16 与云南杏林堂生物科技有限公司合影

(4) 2025 年 11 月 3 日与重庆欣乐美义齿科技有限公司完成“实习就业基地”挂牌，为相关专业学生提供了更具针对性的实习就业岗位。



图 17 重庆欣乐美义齿科技有限公司挂牌“实习就业基地”

（七）就业质量含创新创业

1.2025 届毕业生毕业去向情况

云南医药健康职业学院 2025 届毕业生共计 6478 人，年终毕业去向落实率高于上一年同期水平。困难群体毕业生落实率高于学校平均水平。

2.2025 届毕业生各专业毕业去向落实情况

2025 届毕业生涵盖临床医学、口腔医学、护理等 14 个医学专业，各专业毕业生毕业去向落实率均有所增长，其中，医学美容技

术、眼视光技术年终毕业去向落实率达到 100%。

3.创新创业情况

学校开足开齐就业创业指导课程，配齐专兼职教师，坚持以竞赛促进就业、提升教学水平、激发创业热情。

案例 7:2025 年参加第二届全国大学生职业规划大赛省赛荣获金奖（参见图 18），参加国赛荣获铜奖。同年，学校代表队参加中国国际大学生创新大赛（2025）云南省省赛，荣获 2 枚银牌和 4 枚铜牌的佳绩。



图 18 2025 年参加第二届全国大学生职业规划大赛省赛荣获金奖

4.就业服务成效显著

案例 8: 学校持续优化就业指导服务，开展“简历门诊”“模拟面试”等特色就业指导活动，有效提升毕业生的岗位适配能力和

职业竞争力。据调查，2025 届毕业生对学校就业服务的满意度均在 96.64%及以上（参见图 19），毕业生的岗位胜任度达到 96.00%（参见图 20）。

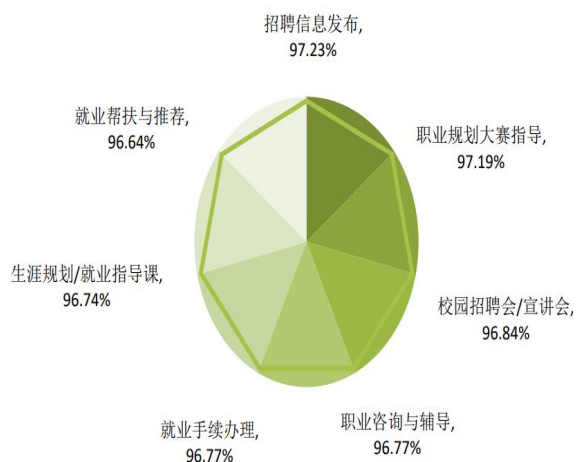


图 19

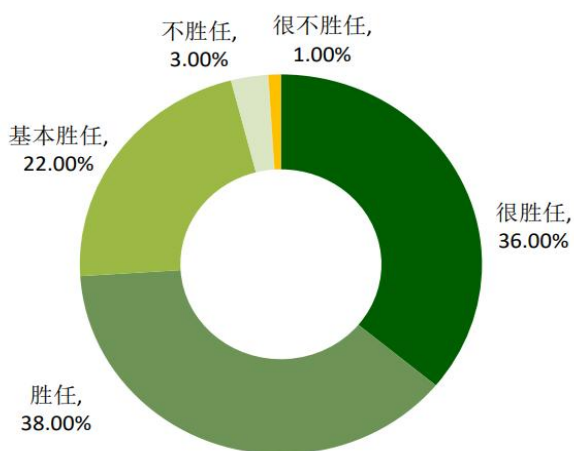


图 20

二、服务贡献

（一）服务地方发展

2025 年学校积极拓展多元就业渠道，毕业生到乡镇卫生院、社区服务站、三支一扶、西部计划等基层就业单位共计 370 余人，为基层医疗卫生事业贡献力量。2025 届毕业生本省毕业去向落实率高达 69.14%（参见图表 21），有效促进了地方经济的快速发展。

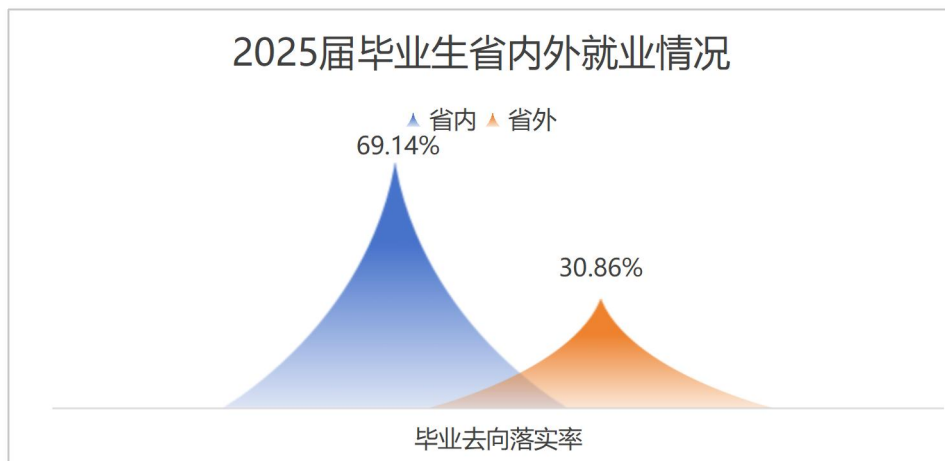


图 21 2025 届毕业生省内外就业情况

（二）服务乡村振兴

1. 锚定乡村振兴健康服务需求，提供兼具专业性与实用性的科研支撑与服务保障

案例 9：学校积极响应国家乡村振兴战略的创新举措，结合医药健康领域的特色，启动科技创新团队及科技服务团队组建项目，其中，组建 2 支科技创新团队、6 支科技服务团队，精准对接公众，乃至乡村的多元健康需求，致力于打造“医教研用”一体化的服务模式。

云南医药健康职业学院 2024 年科技创新团队建设项目立项名单

序号	项目编号	团队名称	团队带头人情况		团队组成情况			科研经费 (万元)	所服务重点产业
			姓名	职称	学科方向	组成人数	研究骨干		
1	2024YK001	民族药研究团队	和顺琴	副教授	药学、中药学	12	商瑞 马水仙 刘启静	4	生物医药
2	2024YK002	数智教育科技创新团队	杨辉	副教授	教育学、计算机科学	12	杨淳 孙永科 锁配春 王学文	4	数字经济产业

云南医药健康职业学院 2025 年科技服务团队立项名单

序号	团队名称	项目编号	团长情况				所服务产业 (或行业、地区)
			姓名	学科方向	学历	职称	
1	临床医学院云岭健康服务先锋队	2025YKF001	沈必成	预防医学	硕士	教授	云南省“三区”县
2	康复学院暖心云岭健康科普科技服务团队	2025YKF002	白飞	康复	本科	中级	面向云南省“三区”县
3	基础与药学院“药你健康、本草兴乡”科技服务团队	2025YKF003	商瑞	中草药栽培与鉴定	研究生	副教授	楚雄彝族自治州双柏县
4	护理学院云护芳华生殖健康科普科技服务团队	2025YKF004	王琳	护理学	本科	主管护师/讲师	安宁市及云南省
5	医技学院“睛”彩医行科技服务团队	2025YKF005	杨绍坤	药物化学	研究生	讲师	昆明市
6	口腔医学院齿间	2025YKF006	姜玉瑞	口腔医学	本科	讲师	云南省

	阳光科技服务团队						
--	----------	--	--	--	--	--	--

表 2 云南医药健康职业学院 2024 年科技创新团队建设项目立项名单

表 3 云南医药健康职业学院 2025 年科技服务团队立项名单

2.聚焦乡村振兴发展需求，以专项科研助力校地服务精准落地

在学校科学研究基金项目中设立乡村振兴专项，2025 年专项申报 1 项，立项 1 项，该专项课题为学校服务乡村振兴锚定研究方向，聚焦医药健康领域乡村需求，以研促服推动技术落地与人才培养。

2025 年校级科研项目（乡村振兴专项）立项名单

序号	项目类别	项目名称	项目编号	项目金额 (万元)	项目 负责人
1	乡村振兴专项	香格里拉市藏香猪健康养殖与产业发展策略研究	2025Y003	0.8	秦家立

表 4 2025 年校级科研项目（乡村振兴专项）立项名单

（三）服务地方社区

1.强化地方服务力度，助力边疆地区健康科普工作有效落实

案例 10：云南医药健康职业学院临床医学院科普项目立足服务地方发展需求。学校应云南省科学技术协会邀请，作为两所参与高校之一，参加云南省 2025 年全国科普月重点科普德宏（边疆地区）主场活动，有效推动了医学科普知识在边疆地区的传播，为提升边疆群众健康素养做出了积极贡献。



图 22 全国科普月云南省重点科普德宏主场活动现场

2.推动科普教育，以校地联动方式践行学校服务社会责任担当

案例 11：学校顺利成立云南省高校星火馆，并引入资金 2 万元。整合学校基础与药学院的教学资源与科研成果，打造集科普展览、互动体验、健康咨询于一体的综合性科普平台。馆内设置了模拟药房、中药标本室、药膳烹饪实训室、人体生命科学馆等特色板块，通过图文解说、模型展示等多元化形式，向青少年及社会公众普及医药健康知识。同时，结合学校科技服务团队力量，11 月联合富民县东元小学，成功举办“大手拉小手”高校“星火馆”科普活动，逐步成为富民县具有医药健康特色的科普教育新阵地。



图 23 学校顺利成立云南省高校星火馆

3.加大社会服务力度，推动学校社会服务工作有效落实

基础与药学院和顺琴老师于 2025 年 7 月服务云南精恒农业分析测试有限公司开展题为“中药材快速检测技术”的技术、工作，引进资金 3000 元；科研处发布《云南医药健康职业学院关于进一步推动社会服务活动的通知》。截至 12 月 16 日，共开展 41 项社会服务，服务人次共计 21275 人。

三、文化传承

学校紧紧围绕落实立德树人根本任务，秉承“崇德精术，仁爱济世”的校训精神，紧密围绕人才培养目标，以理想信念教育为核心，以社会主义核心价值观为引领，三全育人、五育并举，深耕主业、培优人才，强化师资、夯实基础，深化改革、完善治理，全身心为党育时代新人、为国育健康良才，稳扎稳打推进区域高水平医学类高职院校建设，不断提升师生员工的获得感、幸福感、安全感、

认同感。

（一）广泛传播校园文化，打造“多彩医药”和谐校园

一是创新推广视频拍摄。策划、拍摄《“医”起新颖看校》等。组织各二级学院创作医学类短视频剧本，介绍专业特色、职业资格证书、实习实训、就业前景等。完成 2025 年各二级学院校内实训直播、校内金课直播、校外实践直播共 16 期；拍摄以 AI 数字人为主体的小视频，发布 7 期高考志愿填报小常识。

二是大力打造特色栏目。推进学校“多彩医药”“医药百草园”“医学博物馆”“二十四节气”等医学特色栏目的更新。截至 12 月 16 日，学校微信公众号粉丝数量已经达到了 76173 人，比 2024 年增长了 7417 人，增长率达到了 10.79%。

三是持续加强校媒建设。进行学校官网各版块优化和功能完善，丰富各二级平台内容，做好信息公开，截至目前，学校官网 2025 年浏览量近 40 万次。常态化更新学校微信公众号，报道校园动态、师生获奖、先进事迹等，并转发有关党的二十届四中全会、专升本考试、宪法学习、高考等方面的权威资讯。为师生、家长、社会各界广泛、深入了解学校提供了便捷渠道。

四是精心设计 IP 形象。全新打造“医小康”卡通 IP 形象，在之前的基础上进一步优化，并用于制作校园文创、2025 年新生接待场地布置等；拍摄及制作 2025 年宣传片《镜脉》，根据护理学

院商艳霞院长真实故事改编，播放量达 57827 次。

五是用心制作抖音内容。以轻松、创意、简短的小视频为主，拍摄一系列展现校园特色的视频，并通过拍摄创意剧照、创意舞蹈视频等结合热点话题吸引受众。目前，学校官方抖音粉丝数为 3.5 万，较 2024 年增长 21.7%，2025 年播放量为 358.67 万。

（二）着力完善育人体系，建设担当作为师资队伍

一是五育并举。学校坚持社会需求和就业导向，采取“五育”并举的方式，以育人为中心，不断创新教育理念和人才培养模式，注重因材施教，鼓励个性发展，完善术道并重、德技双修的育人机制。按规定配齐辅导员、思政课教师、心理健康教师，每年开展体育文化节、田径运动会、社团文化节、迎新杯篮球赛，在富民校区建设了劳动教育实践基地种植中草药材等。

二是强化特色。坚持有所为有所不为，强化特色发展理念，调整低质、错位专业，集中优势资源培育高水平专业。遴选培养专业带头人，实施专业建设目标责任制。开展人才培养模式和教学内容、方法、考核评价方式等方面改革。学校被教育部认定为第三批全国学校急救教育试点学校，并与昆明医科大学附属精神卫生中心共建心理健康服务体系。

三是优化社团。积极整合各专业优势，形成专业类社团，如济舟针推社、天使技能团、颐锦医美社团、6.6 爱眼社、齿科智汇社、

药艺社等资源，形成专业互补、资源共享的医药类社团发展模式实践服务常态化，各医药类社团定期在学校、周边社区、合作医院开展义诊、健康科普、用药咨询等活动，年均服务群众超 3000 人次，既提升了学生专业技能，又履行了社会责任。

四是重视人才。蓄力打造学校人才生态圈，构建全方位全要素、内培外引的双循环机制。以“德高”“才高”“艺高”为标准，着力引育一批有学问、有情怀、有格局、有境界的“大先生”，并营造高层次人才、优秀人才“引得来、留得住、用得上”的干事创业环境。2025 年招聘引进人才近 200 名。

（三）积极弘扬优秀文化，开展形式多样师生活动

案例 12：深度挖掘中华优秀传统文化中所蕴含的丰富资源，充分发挥中医药在全民健康中的优势作用，传承精华、守正创新。在学校微信公众号“二十四节气”专栏结合各个节气的特点传播文化习俗、养生知识。2025 年暑期组织学校师生代表组成的三支队伍分别前往德钦、澜沧、宁蒗三地开展“推普助力乡村振兴”活动，对三地推普和普通话普及情况进行调研。10 月下旬组织师生与云南省教育厅离退办联合开展“党恩润桑榆，医心护健康”重阳节主题活动，以实际行动弘扬敬老美德，践行健康中国战略——学校师生献上《中华民族团结一家亲》《健身气功表演》等文体节目，以蓬勃朝气展现出青春与银龄的动人交融，并为离退休老同志提供了血



压血糖测量、心肺听诊、口腔检查、针灸推拿等多项健康服务，帮助大家及时掌握身体状况，提升自我保健意识；临床医学院副院长沈必成教授围绕老年人常见疾病预防与日常保健开展了“关注健康，快乐生活”主题讲座，以通俗易懂的讲解引导老年人树立健康生活理念，安享幸福晚年，切实营造了尊老护老、崇尚健康的良好氛围；在手工香囊制作中，老年人与志愿者选用艾叶、薄荷等中药材，共同制作寓意安康的香囊，一缕药香，一次亲手体验，不仅让大家领略了中医药文化，更传递了真挚的节日祝福与温暖。

图 24 “党恩润桑榆，医心护健康”重阳节主题活动

（四）持续推进民族团结，铸牢中华民族共同体意识

学校持续深化铸牢中华民族共同体意识教育，丰富教育实践教育活动形式，组织全校师生开展 2025 年铸牢中华民族共同体意识教育征文活动。

经过严格筛选，向省委教育工委推送 15 篇师生优秀论文。最

终，刘萍老师的《铸牢中华民族共同体意识课程在大中小学中情景化教育的运用》一文从全省高校教师组 576 篇文章中脱颖而出，荣获三等奖。该征文活动由云南省教育厅、云南省民族宗教事务委员会联合主办。



图 25 “石榴红”杯铸牢中华民族共同体意识演讲比赛校赛

案例 13:10 月 21 日，云南医药健康职业学院“石榴红”杯铸牢中华民族共同体意识演讲比赛在富民校区报告厅成功举办。比赛以“云岭儿女心向党，同心共筑中国梦”为主题，师生同台，用真挚的语言讲述中华民族一家亲的生动故事，凝聚起同心共筑中国梦的磅礴力量。经过校赛筛选，最终选出 4 名优秀师生代表参加由云南省民族宗教事务委员会、云南省教育厅、共青团云南省委联合主办的云南省高校首届“石榴红”杯铸牢中华民族共同体意识演讲比赛。其中，王新颖、邵婷 2 位优秀教师脱颖而出，成功晋级省级决

赛，并荣获省赛三等奖。

另外，在云南省高校第二届《中华民族共同体概论》课程教学竞赛中，姚娅、宋明哲两位老师分别荣获高职院校组三等奖。

（五）富民校区投入使用，凸显宜教宜学宜居理念

富民校区一期工程建成并投入使用。富民校区校园文化建设分阶段推进，本年度已完成 300 米长道路围挡文化氛围建设、道路灯杆和罗马旗、道路交通指示牌、各建筑楼栋楼层标识牌、办公室实验室学生宿舍门牌、大门校名醒目发光字等基础设施的落地建设工作。富民校区教室、实验室、办公室等学习工作环境，以及学生公寓、教师公寓、篮球场等整体生活环境均提质上档，强化了师生员工看得见、摸得着、感受得到的发展获得感。同时，加强网络环境及基础平台建设，推进网络信息安防体系建设，提升了智能化和信息化服务水平。

（六）不断加强学术诚信，构筑健康良好学术生态

学校不断加强学术不端问题治理和学术诚信建设，构筑健康良好学术生态。一是积极营造科研诚信氛围，制定《云南医药健康职业学院科研诚信承诺书》，所有申报科研项目的老师均需签署此承诺书，旨在强化科研诚信意识，确保科研活动的真实性和可靠性。二是发布《关于开展云南医药健康职业学院学术诚信与科技伦理系列活动的方案》（云医健院科〔2025〕20号），旨在进一步加强

学校科研诚信体系建设，规范科研行为，严厉打击“论文工厂”、整治论文造假行为，营造健康学术生态。三是为提升教师科研能力、推动学校科研工作高质量发展，5月28日，云南医药健康职业学院“杏林大讲坛”系列讲座《大学教师如何申报科研课题》在安宁校区举办，本次讲座特别邀请到昆明医科大学科技处副处长张瑞林副教授担任主讲嘉宾。

四、国际合作

（一）国际合作项目有序推进

1. 深耕传统关系。

9月15日，学校与孟加拉国达卡大学曼迪牙科学院续签谅解备忘录，AZAD.BD院长为口腔医学院80余名师生开展专题讲座。按照要求制定“口腔医学专业专升本”工作方案，明确下一步工作目标和安排，待对方前置资质验证后有望进入实质阶段；持续推进与泰国各院校合作，面向教职工宣传泰国西那瓦国际大学硕博项目，其中基础与药学院王文风老师获得护理专业 offer，2名教师8月赴泰攻读硕士学位，并对接“2+2”“1+3”委托培养项目；与泰国清莱皇家大学签署合作协议，洽谈学生提升学历计划。

2. 持续推进合作实施。4月，学校在AEMG集团框架协议基础上，与英国奥斯特大学签署“2+2”专升本项目确认书；6月，与白俄罗斯戈梅利医科大学举行合作洽谈，就临床医学专业“3+3”

专升本项目达成初步共识，同时在师资互访及师生短期游学方面形成合作意向；响应“职教出海”，加入“一带一路”暨金砖国家技能发展国际联盟，并成为会员单位。

3. 推进“一带一路”相关项目申报。

案例 14：参与申报“一带一路”职业教育“双百计划”项目建设单位（中药学专业），完成7月立项答辩；申报中国—东盟国家职业教育“五金”出海项目意向建设单位，护理学院智慧健康养老管理专业参与申报；深化中乌医学教育合作，作为中乌医学教育联盟副理事长单位，现场签署《中国—乌兹别克斯坦医学教育协同发展倡议书》，基础与药学院积极申报“中乌医学教育合作2030发展计划”课程标准和数字化课程，如中药储存与养护、药事管理与法规、药用植物栽培技术等，助力专业“走出去”，《边疆医教协同促辐射 民办职业院校探索“职教出海”新路径》入选中国职业技术教育学会2025年“技传五洲 医融四海”中医技术技能职教出海及人才培养交流案例。

4. 申请加入澜沧江—湄公河职业教育联盟（简称“澜湄职教联盟”）。该联盟由云南民族大学牵头，在中国外交部、教育部等部门支持下，与澜湄流域国家共同建立的区域性职业教育合作组织。学校将借助该联盟地方本土优势重点推进“中文+技能”培训（护理、康复专业），积极参与全省国际课程标准和海外办学项目。

（二）师生国际交流活动蓬勃开展

1. 积极推进留学游学项目。今年以来组织 5 场留学游学宣讲会。其中 5 月 29 日在安宁校区为护理学院举办海外留学实习专场宣讲会，100 余名学生参与咨询；6 月 5 日启动暑期海外游学项目宣传，实现学工队伍全覆盖，“一对一”约谈各二级学院书记强化要求，61 名学生参与咨询，2 名学生报名，最终 1 名参加赴日项目游学，1 名学生参加赴马来西亚项目游学。有 6 名毕业生 2025 年赴境外留学。

序号	姓名	学号	班级	学院	专业	国别	学校
1	张家铭	20232302861	23 级口腔 11	口腔医学院	口腔医学	印度尼西亚	哈山努丁大学
2	赵李元汉	20222301886	22 级口腔医学 21	口腔医学院	口腔医学	菲律宾	法蒂玛圣母大学
3	张起萌	20222300406	22 级口腔医学 31	口腔医学院	口腔医学	韩国	诚信女子大学
4	杨雅婷	20202402321	20 级五年制康复	康复学院	康复治疗技术	韩国	大邱加图立大学
5	陈衍	20202302517	20 级影像 1	医技学院	医学影像技术	韩国	韩国乙支大学
6	陶司洋	20202303398	22 级口腔医学 10	口腔医学院	口腔医学	韩国	庆云大学

表 5 境外留学学生名单

2. 高层出访成果显著。应中国民办教育协会邀请，董事长参加赴美加高级访问团，考察不列颠哥伦比亚大学等高校，与加拿大 3 所院校签署战略合作框架协议；执行校长赴新加坡国立大学开展

学习访问;6名校领导和3名处级领导参加集团组织的访港考察团。以上活动拓宽了校领导的国际化视野,促进对全球教育理念的学习。

(三) 国际化管理服务不断优化

1. 咨询与交流平台建设。维护并强化“云医药国际交流群”建设,今年以来为113人次有兴趣的同学开展定向咨询服务;8月新生接待期间,三校区均专设国际留学咨询展位,4名英语专业教师与国交处共提供20个小时现场咨询,引导2025级18名学生进群;连续3年对新生开展出国留学问卷调查,对2952名2025级新生调查发现,11.08%学生对出国(境)有初步兴趣。

2. 加强安全与保密教育。针对计划出国(境)的师生,开展“一对一”外事安全宣讲会及行前保密教育宣讲会10余场,全年共完成31人次现场行前教育培训,签署《保密承诺书》和《行前保密教育情况表》等相关文本,建立出国(境)人员台账,做到“行前有人管、返回有人问”,确保出国(境)人员管理闭环。

(四) 日常管理工作规范有序

1. 制度建设与执行。严格执行“党管外事”要求,认真梳理工作流程,规范外事操作,制定并印发《云南医药健康职业学院师生出国(境)交流学习管理制度(试行版)》;严格落实“一事一报”机制,全年4项外事活动均获审批,未发生涉及外事意识形态问题。

2. 数据统计与报告报送。学校认真、按时完成涉外事项报送,

向上级部门及巡视组提交《2024 年留学工作情况的报告》等各类报告 15 份，完成《云南医药健康职业学院高质量发展三年行动计划（2023—2025 年）》报送；完成 9 次各类留学数据和国际交流情况统计上报，5 次配合云南留学服务中心做好外事来访接待。

（五）留学生招生筹备工作持续推进

学校 2020 年取得国际留学生招收资质，但因未实际开展工作，现与省教育厅对外交流与合作处沟通，积极筹备重启留学生招生资质评估。2 次与昆明医科大学国际学院沟通搭建渠道，计划联合第三方平台举办线上招生说明会。

五、产教融合

（一）2025 年共加入产教融合共同体 5 个，具体情况如下：

案例 15：

1.2025 年 3 月 24 日加入全国口腔卫生保健产教融合共同体，成为副理事长单位；



图 26 加入全国口腔卫生保健产教融合共同体

2.2025 年 3 月 31 日加入大湾区产教联盟；



图 27 加入大湾区产教联盟“理事单位”



图 28 荣获大湾区产教联盟“优秀成果奖”

3.2025 年 4 月 16 日加入滇南卫生健康产教融合共同体（职教集团），成为第一届理事会成员；

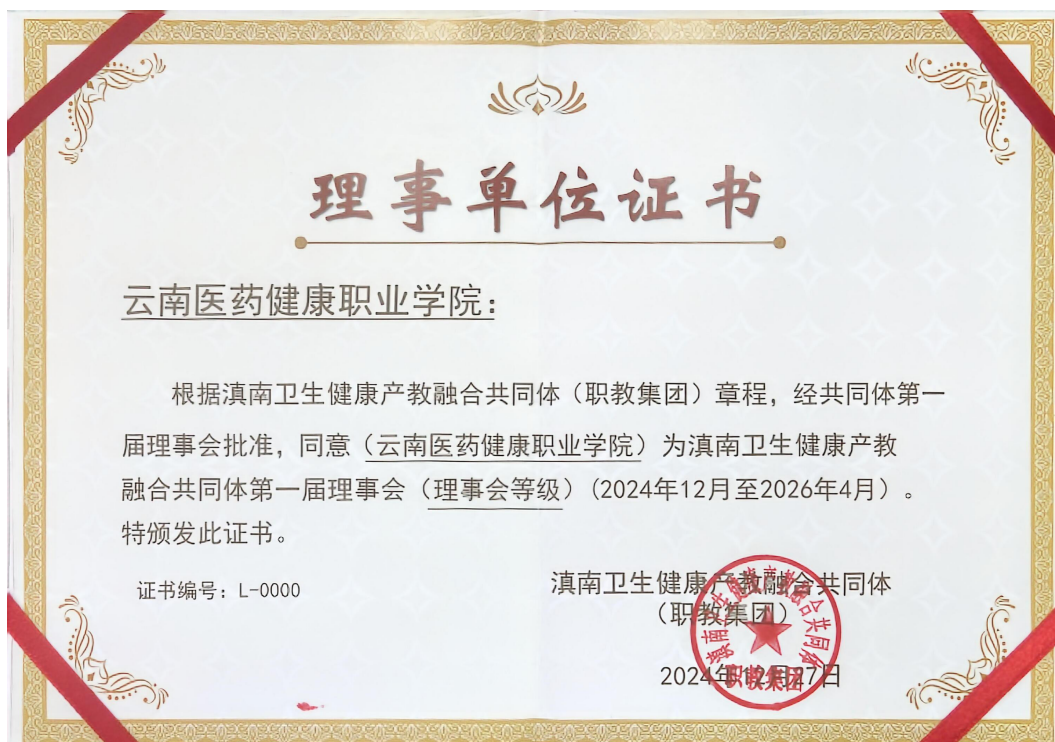


图 29 滇南卫生健康产教融合共同体（职教集团）“理事单位证书”

4.2025 年 4 月 18 日成为“一带一路”暨金砖国家技能发展国际联盟会员单位；



图 30 成为“一带一路”暨金砖国家技能发展国际联盟会员单位

5.2025 年 11 月 29 日加入现代智能大健康服务产教融合共同体，
成为副理事长单位。



图 31 现代智能大健康服务产教融合共同体“副理事长单位”

(二) 推进共建医教协同班，积极牵头推进学徒制人才培养项目的申报和落地，把课堂搬进企业。

案例 16:2025 年，学校已完成产教融合、医教协同项目共计 8 项，各学院积极与医院、企业展开合作，具体项目情况如下：

1. 康复学院：2025 年 2 月 28 日与宣威市中医医院合作开展针灸推拿专业（30 人）医教协同班。



图 32 宣威市中医医院针灸推拿专业“医教协同班”开班仪式

2.临床医学院：2025 年 3 月 3 日与玉溪市中山医院合作开展临床医学专业（29 人）医教协同班。



图 33 玉溪市中山医院临床专业“医教协同班”开班仪式

3.护理学院：2025 年 3 月 3 日与玉溪市中山医院合作开展护理专业（46 人）医教协同班。



图 34 玉溪市中山医院护理专业“医教协同班”开班仪式

4.医技学院：2025 年 3 月 3 日与玉溪市中山医院合作开展医学影像技术专业（14 人）医教协同班；2025 年 3 月 5 日，与保山市第二人民医院合作开展医学检验技术（13 人）医教协同班。



图 35 玉溪市中山医院医学影像技术专业“医教协同班”开班仪式



图 36 保山市第二人民医院医学检验技术专业“医教协同班”开班仪式

5.口腔医学院：2025 年 3 月 11 日与珠海美尔晶义齿科技有限公司合作开展口腔医学技术专业（23 人）产教融合班；2025 年 3 月 12 日与苏州固锐德医疗器械有限公司合作开展口腔医学技术专业（36 人）产教融合班；2025 年 4 月 1 日与昆明德韩口腔医院有限公司合作开展口腔医学专业（23 人）产教融合班。



图 37 珠海美尔晶义齿科技有限公司口腔医学技术专业“医教协同班”开班仪式



图 38 昆明德韩口腔医院有限公司口腔医学技术专业“医教协同班”开班仪式

③案例 17:2025 年共推进 2 个产业学院，具体情况如下：

1.2025 年 3 月 2 日与云南精益企业管理有限公司就共建现代产业学院达成合作意见并签订战略合作协议，旨在整合双方优势资源，打造示范引领性产业学院以培养高素质应用型人才。



图 39 与云南精益企业管理有限公司签订“共建现代产业学院”战略协议



图 40 与云南精益企业管理有限公司合影

2.2025 年 11 月 5 日与云南匠心眼镜有限责任公司在富民校区举行眼视光实训中心暨青年视光创业扶持计划基地启动仪式，旨在

精准对接行业发展需求，强化实践教学环节，全面提升人才培养质量。



图 41 眼视光实训中心暨青年视光创业扶持计划基地启动仪式



图 42 与云南匠心眼镜有限责任公司合影

六、发展保障

（一）学校治理

学校坚决贯彻落实《中共中央办公厅关于加强民办学校党的建设工作的意见》文件精神，不断健全完善党委、董事会、行政领导班子、师生员工“四方”协同治理机制，认真落实“党组织政治把关、董事会依法决策、学校行政领导班子按照章程执行、师生员工民主监督”的相关工作要求。全年顺利完成教育厅年检、民政厅年检、政治巡察、民办高校巡回督导组进校检查、党建积分制检查等工作，以检促建，不断优化学校内部治理体系。各项规章制度健全，管理、运行不断规范和完善，完成制度修订、印发 36 件，组织修订董事会、监事会、校党委与校长的常态化沟通机制、董事会议事规则、党政联席会议事规则、校长办公会议事规则及学校章程，厘清决策定位，搭建“三驾马车”衔接决策桥梁，确保学校治理各环节协同顺畅。

实现行政运行保障精细化管理，收发文件做到“件件归位、卷卷留痕”，审批流程做到“节点可查、时限可控”，会议活动做到场地提前锁定、设备提前调试、议程提前推演，上交报告做到数据可靠、来源可溯、结构可读，会议记录做到要点提炼有抓手、任务落实有路径。以资料有序、流程不断、会议不乱、数据不骗、记录不错的五项标准，支撑办公运行平稳高效。

扎实推进高质量发展三年行动计划 2025 年重点任务清单等实施方案，完成学校高质量发展三年行动计划季度调度及总结工作。完成学校“十四五”规划总结，组织开展“十五五”发展规划编制。

（二）师资队伍建设

2025 年招聘面试共计 53 批次，引进 157 人，其中副高及以上职称教师 5 人，硕士研究生学历教师 59 人，动物医学专业带头人 1 人。聘请校外教师及行业企业人员担任专兼职教师 172 人。新引进银龄教师 34 人，其中副高级 20 人，正高级 14 人，认定银龄教师 47 人。192 名教职工通过高校教师资格证“两学”考试，通过率 74.42%。完成“双师型”教师认定 51 人，198 名教职工通过职称评审。

（三）办学条件保障

加快推进基础设施建设。聚焦富民校区建设核心任务，攻坚克难、精准发力，全力推进富民校区一期项目建设，学校自有产权行政用房、学生宿舍、生活保障用房面积均实现大幅提升。8 月份仅通过 26 天，高效有序完成涵盖 3 个校区、4 个学院、70 间实验（训）室及百余间行政办公室的搬迁与调整任务，确保 8 月 29 日新生顺利报到。现阶段学校已完成省教育厅办学地址变更事宜，更换了办学许可证，为学校办学发展奠定了坚实的硬件基础。

（四）经费投入

学校建立健全各项财务管理制度并严格执行，加强财务管理，开源节流。加强内部控制，充分发挥财务的核算和监督职能，为学校的高质量发展提供切实可靠的保障。学校坚持多渠道筹措教育经费，通过不断加大办学经费投入，从而改善办学条件、提升教学水平、加强师资培养，确保教学质量持续提升。

1.2024 年学校经费总收入中，教育事业收入占比 91.17%，政府补助收入占比 7.15%，其他收入占比 1.68%。

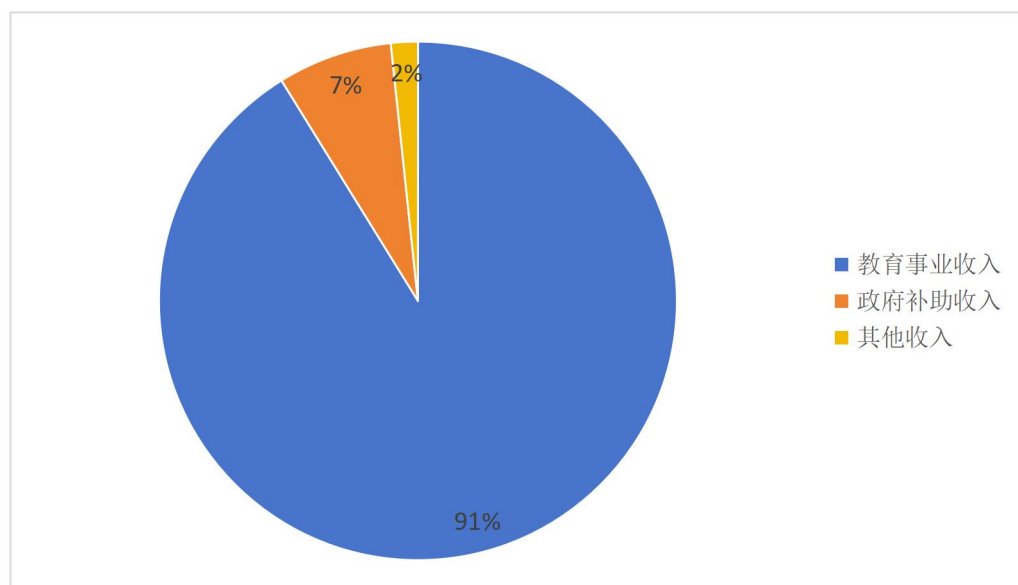


图 43 2024 年学校经费收入情况

2.2024 年学校总支出中，基础设施建设占比 2.83%，征地费用占比 24.58%，教学经费投入占比 38.07%，人员工资占比 27.15%，学生专项经费占比 7.37%。

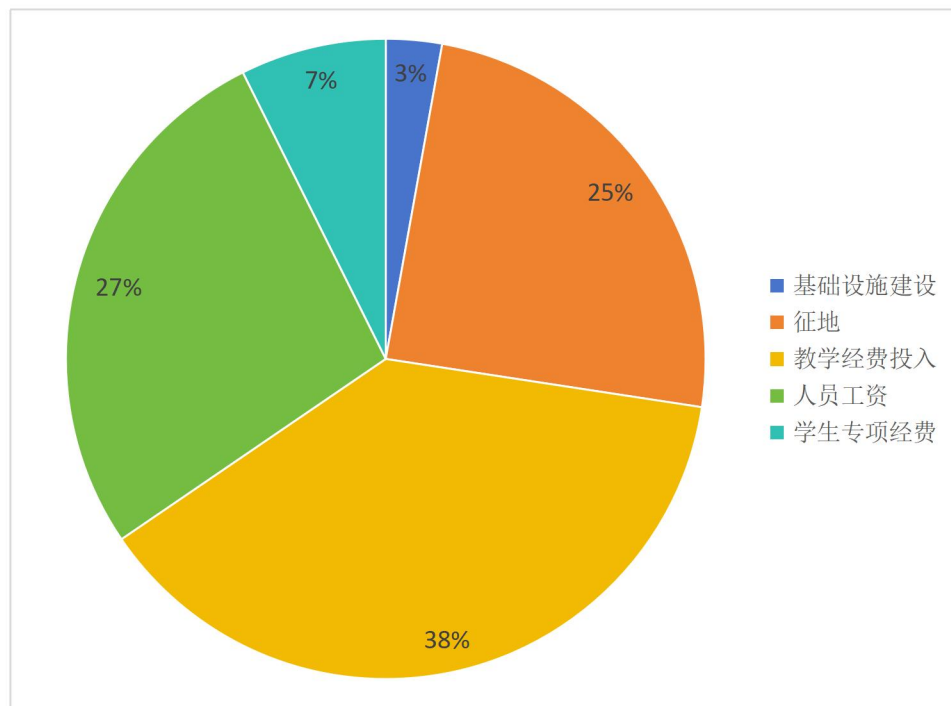


图 44 2024 年学校经费支出情况

（五）数字化教学资源建设

根据学校发展战略目标和实际应用需求，学校信息化建设坚持“总体规划、分步实施”的原则，现已建成覆盖全校范围的高速、安全的校园网络基础设施。目前，全校共部署有线网络信息点 5000 余个，无线接入点（AP）1250 多台。校园网采用先进的“以太全光 + PON + Wi-Fi 7 + 5G 双域”融合技术架构，实现有线与无线网络的双重覆盖与协同。网络核心层带宽达 100 Gbps，核心至汇聚链路为 2*40 Gbps，楼宇至终端房间可达 10 Gbps，互联网出口总带宽为 50 Gbps。全面实现教学办公区、学生生活区及室外公共区域的有线、无线和 5G 网络全覆盖，为广大师生提供高速、

稳定、低延时的互联网接入服务，有效支撑在线教学、科研协作、智慧管理等多样化应用场景，并满足大带宽出口传输与网络安全合规管理的双重需求。

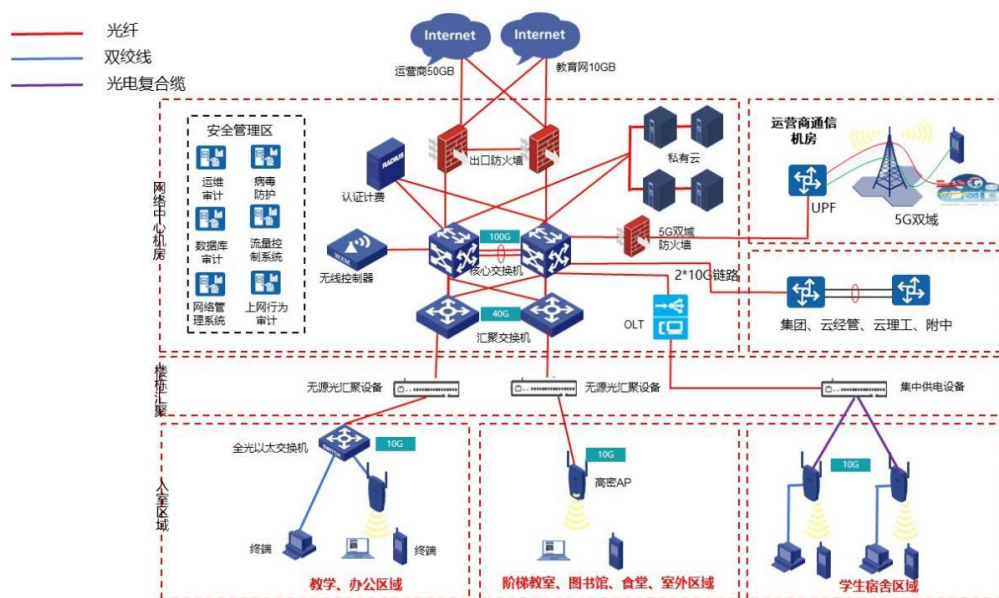


图 45 校园网拓扑结构

为满足学校业务系统日益增长的部署与运行需求，学校于 2025 年 10 月对现有超融合平台实施了扩容升级。目前，平台已部署 8 台超融合一体机（型号：aServer-W-2105P），整体资源配置如下：虚拟化 CPU 达 640 核，内存总量 2 TB，存储容量 130 TB。

此次扩容显著提升了平台的计算、存储与高可用能力，能够充分支撑学校未来 1 至 2 年内各类核心业务系统的稳定运行与弹性扩展需求，为教务管理、科研协作、智慧校园应用等关键业务提供坚实可靠的底层基础设施保障。



图 46 私有云平台

为切实提升教学质量、优化教学资源配置、丰富课程学习内容，学校已建成 1 个校级教学资源库系统，面向全体师生提供在线学习、资源共享与互动交流的一体化平台。该系统支持课程视频、课件、习题库、案例资料等多种教学资源的集中管理与便捷访问，有效促进教与学方式的数字化转型。

目前，学校正积极推进校级教学资源库的课程内容建设工作，组织各二级学院遴选优质课程，系统开展教学资源的录制、整理与结构化入库。重点围绕重点专业、特色课程和通识教育领域，着力构建体系完整、内容优质、应用高效的数字教学资源体系，为深化教育教学改革、全面支撑线上线下融合的混合式教学模式提供坚实基础。

当前，教学资源库已累计启动 42 门课程的建设任务。其中，15 门课程已完成初步建设并上线使用，6 门课程正在根据反馈意见进行内容优化与技术完善，另有 27 门课程正处于资源开发与制作阶段，预计将于下一阶段陆续完成入库。



图 47 教学资源库平台

（六）质量保障体系建设

2025 年，学校坚持以提升人才培养质量为核心，持续深化教学质量提升，系统构建并完善教学质量监控与保障体系，推动教学质量监控工作向制度化、常态化、数字化迈进，为学校教育高质量发展奠定了坚实基础。

1.完善制度体系，筑牢质量保障根基

2025 年学校高度重视教学质量监控的制度化建设，先后制定并印发了一系列关键制度文件，这些制度共同构成了覆盖校院两级、贯穿教学全过程的质量监控制度框架，明确了各层级质量责任，规范了监控流程与标准，为教学质量持续改进提供了坚实的制度保障。

序号	制度
1	《云南医药健康职业学院关于印发教学督导委员会章程的通知》（云医

	健院发〔2025〕27号）
2	《云南医药健康职业学院关于印发教学质量监控与保障体系实施方案的通知》（云医健院发〔2025〕43号）
3	《云南医药健康职业学院关于印发院级教学督导实施办法的通知》（云医健院发〔2025〕56号）
4	《云南医药健康职业学院关于印发说课骨干团队管理办法（试行）的通知》（云医健院发〔2025〕60号）
5	《云南医药健康职业学院关于实施校级教学督导对接二级院部制度的通知》（云医健院发〔2025〕81号）

表 6 2025 年教学质量监控工作相关制度

2.强化常态监控，实现教学全过程覆盖

（1）听课评教全面深入。全年组织开展多轮督导听课及各级各类人员听课，实现专任教师听课评价全覆盖，其中上半年督导听课 395 学时，236 人次，下半年督导听课 427 课时，218 人次；上半年各级各类听课 9883 学时，584 人次，下半年各级各类听课 8773 课时，608 人次。同时，顺利完成两学期学生评教工作，有效收集学生对教学的反馈。

（2）教学材料检查精准施策。持续开展期末试卷命题质量专项检查与教案专项检查，2024-2025 学年 2 学期试卷命题检查 256 份，2025-2026 学年 1 学期试卷命题检查 217 份。并组织学校教学督导对 2024-2025 学年 2 学期开课课程教案进行专项检查，结合院部推优及校级抽查，共检查教案 135 份，对发现的问题及时反馈并

督促整改，形成了“检查—反馈—整改—复查”的闭环管理机制，有力促进了教学文件的规范性与教学设计的科学性。

3.构建系统化质量保障体系，提升内涵建设水平

（1）健全“五级”责任体系。明确了从学校领导到一线教师各层级的质量责任，确保责任落实到人。

（2）实施“七大”评价制度。整合教学督导、同行、学生、用人单位等多方评价，形成多元参与的评价格局。

（3）形成“三维”监控网络。通过常态检查、专项督导与多元评价相结合，实现对教学质量的立体化监控。

（4）落实“六化”保障措施。推动教学检查、评课、专项检查、学生评教、实习监控、就业跟踪等工作的规范化与精细化。

（5）强化“四维”质量提升。聚焦制度建设、师资发展、专业优化、课程改革等关键领域，推动质量持续提升。

（6）建立“三级”联动反馈机制。贯通教育教学管理、课堂教学整改与专业综合评价，实现信息畅通与联动改进。



图 48 教学质量监控与保障体系流程图

4.推进数字化转型，赋能智慧质量监控

学校积极推动教学质量监控模式创新，成功实现了从传统纸质方式向线上数字化平台的转型。依托信息化系统，实现了听评课、整改反馈等流程的在线化与便捷化。利用大数据技术对教学质量关键指标进行动态追踪与分析，构建了从数据采集、分析到决策支持的全链路数字化管理模式，显著提升了质量监控的效率、实时性与精准性，为教学改进与科学决策提供了有力支撑。

5.创新督导机制，聚焦问题精准改进

实施校级教学督导定点对接二级学院（部）制度，督导深入一线开展针对性指导。创新建立“限时整改—问题梳理—动态跟踪”机制，对课堂教学质量暂存不足的教师纳入重点清单，限期整改并组织“回头看”核查整改成效。本年度该机制已惠及多名教师，并取得了初步的积极效果，体现了监控工作从“重评价”向“促改进”

的深化。

2025 年，学校通过系统化的制度设计、常态化的监控实施、数字化的手段创新以及精准化的改进机制，全面加强了教学质量的管控与提升能力，有效营造了自觉、自省、自律、自查、自纠的质量文化。

七、面临挑战

（一）富民校区基础设施建设制约

当前学校室内室外体育场地设施未达要求，需加快办理流转土地产权证。三期项目存在 7.44 亩土地“天窗”导致供地时间推迟，13.24 亩土地“天窗”预计 2026 年 10 月完成供地，影响学校建设项目的推进节奏。

（二）教学与科研特色不鲜明

教育教学成果奖省级及以上突破不足，专业总结评价方面，去“D”成效不明显，部分课程改革成果转化与推广力度不够；科研平台不足，企业核心技术需求与学校现有科研团队技术储备、设备条件匹配度不足，具备独立承接横向课题的师资储备不足。

（三）国际化办学实质性进展缓慢

学生海外升学难度较大。医学教育在各国国民教育序列中均属精英教育。在课程体系、专业核心课程模块、医院实习、语言交流、证照考取等方面存在严格要求和限制，与外部对接、落地难度大，

相关专业学生专升本的海外对口院校和专业受限；护理、助产等专业的海外对口实习、见习、就业有市场、有需求，对学生能力、素质对接资源难度大。学校目前尚未完成留学生招生资质评估，国际留学生招收、外籍教师引进等准备工作不足；国际化办学内涵有待加强。